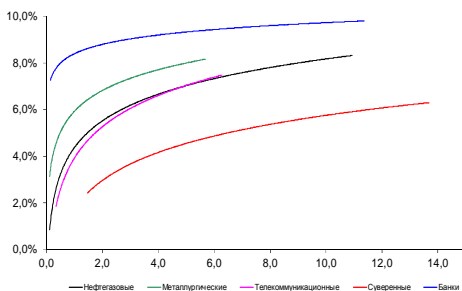
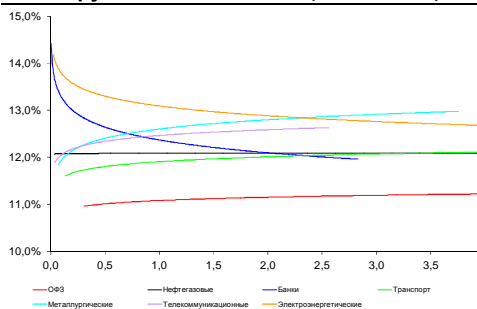


Рынок валютных облигаций



Источник: Bloomberg

Рынок рублевых облигаций (1-ый эшелон)



Источник: Bloomberg

Основные индикаторы долгового рынка

	Закрытие	Изм.	Доход%
Долговой рынок			
10-YR UST, YTM	2,09	-7б.п. ↓	
30-YR UST, YTM	2,86	-2б.п. ↓	
Russia-23	99,54	0,11% ↑	4,95
Rus-23 spread	317	7б.п. ↓	
Tur-30	159,12	-0,55% ↓	5,75
Mex-34	119,49	-2,20% ↓	5,13
CDS 5 Russia	385,51	13б.п. ↑	
CDS 5 Gazprom	484	-1б.п. ↓	
CDS 5 Brazil	535	46б.п. ↑	
CDS 5 Turkey	324	31б.п. ↑	
Валютный и денежный рынок			
			YTD%
\$/Руб. ЦБП	65,5470	-0,19% ↓	117,2 ↑
\$/Руб.	66,1665	0,16% ↑	8,2 ↑
EUR/\$	1,1273	0,70% ↑	-6,8 ↓
Ruble Basket	69,8824	1,31% ↑	-7,1 ↓
Imp rate			
NDF \$/Rub 6M	12,06%	-0,04 ↓	
NDF \$/Rub 12M	12,01%	-0,08 ↓	
NDF \$/Rub 3Y	10,80%	-0,10 ↓	
3M Libor	0,3261	-0,03б.п. ↓	
Libor overnight	0,1345	0,14б.п. ↑	
MosPrime	11,68	0б.п.	
1D РЕПО+свопы, млрд	49	7 ↑	
Фондовые индексы			
			YTD%
RTS	776	-1,63% ↓	-1,9 ↓
DOW	16 002	-1,92% ↓	-10,2 ↓
S&P500	1 882	-2,57% ↓	-8,6 ↓
Bovespa	43 957	-1,95% ↓	-12,1 ↓
Сырьевые товары			
Brent spot	45,79	-1,89% ↓	-17,9 ↓
Gold	1127,58	-1,59% ↓	-5,1 ↓

Источник: Bloomberg

Российский рынок

Комментарий по долговому рынку, [стр. 3](#)

Несмотря на конструктивные результаты встречи глав РФ и США в рамках генАссамблеи ООН, рынки в большей мере находятся под давлением корпоративных новостей, нежели обращают внимание на новости макроэкономического и политического характера.

Сегодня инвесторы будут ожидать данных по производственному индексу PMI в Китае от агентства HSBC. Также на этой неделе ожидается блок статистики по рынку труда США и выступления представителей ФРС.

Корпоративные новости, [стр. 3](#)

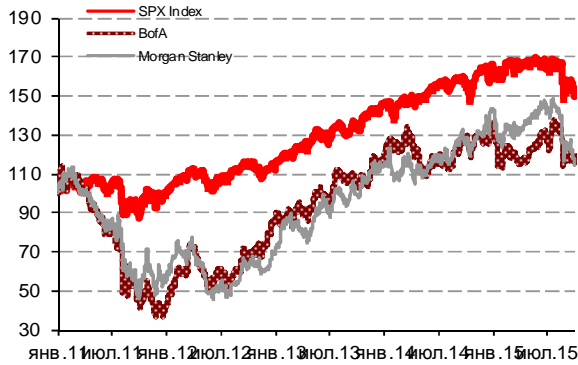
Металлоинвест объявил о возможности досрочного погашения облигаций пяти серий

НОВОСТИ ВКРАТЦЕ:

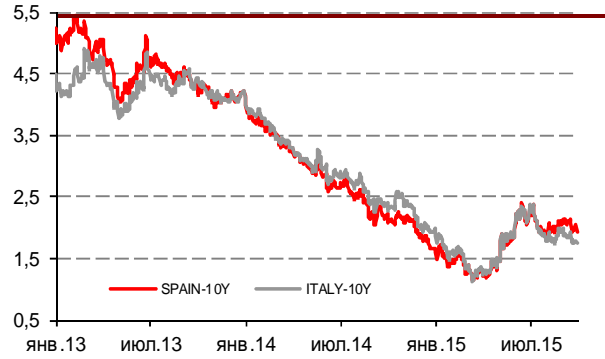
- ЦБ проведет 2 октября кредитный аукцион под залог валютных кредитов на сумму \$500 млн
- S&P присвоило РосЕвроБанку рейтинги на уровне "BB-/B"
- ЕвразХолдинг 26 октября досрочно погасит облигации серий 02 и 04 суммарно на 15 млрд руб
- Зарегистрирована программа биржевых облигаций ОГК-2 объемом 30 млрд руб
- Магнит утвердил программу биржевых облигаций объемом до 50 млрд руб
- Ставка 3-4-го купонов по облигациям ЛОКО-Банка серии БО-06 составит 13,75% годовых (-325 б.п.)
- Ставка 6-го купона по облигациям НОВИКОМБАНКа серии БО-03 составит 13% годовых (-275 б.п.)
- Ставка 5-го купона по облигациям Разгуляй-Финанса серии БО-01 составит 0% годовых
- Ставка 5-6-го купонов по облигациям Банка ФК Открытие серии БО-06 составит 12,30% годовых

ГРАДУСНИК КРИЗИСА

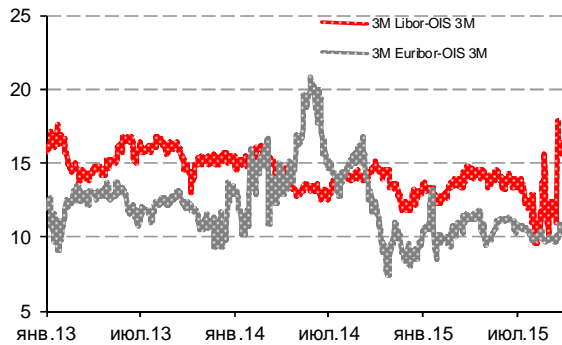
Илл 1: S&P500 vs S&P500 Bank Index



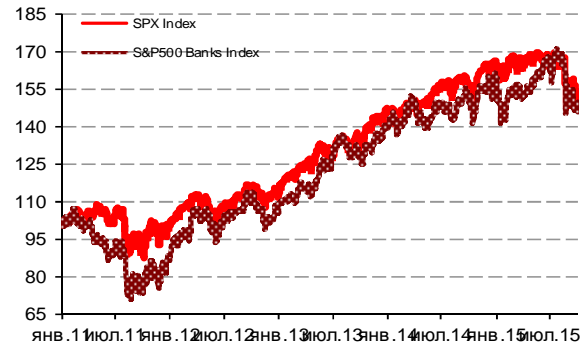
Илл 2: Доходность суверенных 10-летних облигаций Испании и Италии



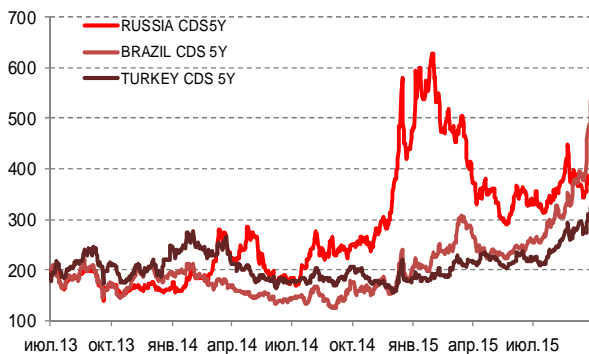
Илл 3: 3MLibor/Euribor-OIS Spread



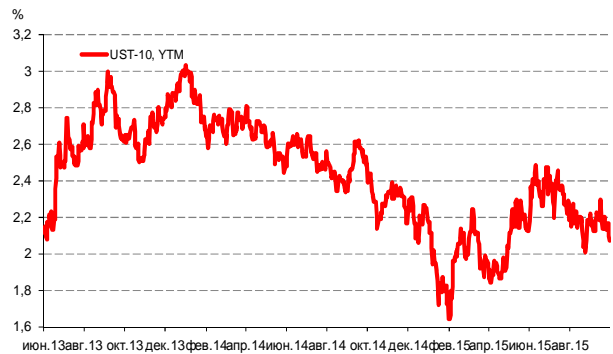
Илл 4: S&P500 vs банки США (01.01.11=100)



Илл 5: CDS 5Y Бразилия, Турция, Россия



Илл 6: Доходность UST-10



Источник: Bloomberg

Источник: Bloomberg

Комментарий по долговому рынку

Внешний и внутренний долговые рынки в понедельник торговались при минимальной активности и без выраженного тренда, ожидая вечернего выступления главы РФ Путина на ГенАссамблее ООН и его последующей встречи с главой США Обамой. Тем временем, мировые площадки находятся в большей мере под давлением корпоративных новостей, нежели обращают внимание на новости макроэкономического и политического характера.

Так, если на прошлой неделе «фактор Фольксвагена» обеспечил давление на фондовые рынки Европы и США, то теперь к этому фактору (и беспокойству игроков относительно начала расследований против других крупнейших автопроизводителей) добавилось беспокойство относительно ситуации скрупнейшим сырьевым трейдером Glencore. Акции компании вчера рухнули на 30%. Это волнение распространилось и на азиатские площадки, и на сырьевые рынки.

Негативный повсеместный фон создает условия для бегства в качество. Вчера доходность бенчмаркового UST-10 опустилась ниже отметки в 2,10% годовых, несмотря на прозвучавшие заявления главы ФРБ Нью Йорка и главы ФРБ Сан-Франциско о том, что повышение базовой ставки произойдет уже в этом году.

Сегодня инвесторы будут ожидать данных по производственному индексу PMI в Китае от агентства HSBC. Последние данные были восприняты негативно, показывая замедление Китайской экономики. Также на этой неделе ожидается блок статистики по рынку труда США и выступления представителей ФРС, включая ее главу, Джанет Йеллен на ежегодной банковской конференции 30 сентября.

Екатерина Леонова, Старший аналитик (+7 495) 974-2515 доб. 8523

Корпоративные новости

Металлоинвест объявил о возможности досрочного погашения облигаций пяти серий

ХК Металлоинвест объявил о возникновении у владельцев облигаций 1-3-й и 5-6-й серий права требовать от эмитента досрочного погашения облигаций на основании реорганизации компании.

Как сообщалось, акционеры АО "ХК "Металлоинвест" приняли решение о реорганизации компании в форме выделения из нее АО "Холдинговая компания "Байкальская горная компания" (БГК).

Облигации 1, 5-6-ой серий ранее были выкуплены эмитентом по оферте. Облигации 2-3-ей серий суммарным объемом 10 млрд руб торгуются по 93,75 / 94,25% от номинала, что предполагает доходность к оферте в феврале 2018 г 12,10-12,38% годовых.

Екатерина Леонова, Старший аналитик (+7 495) 974-2515 доб. 8523

ДИНАМИКА РОССИЙСКИХ ОБЛИГАЦИЙ

Илл. 7: Динамика российских суверенных и субфедеральных еврооблигаций

	Дата погаш-я	Дюра-ция, лет	Дата ближ. купона	Ставка купона	Цена закрытия	Изменение	Доход-сть к оферте/погаш-ю	Текущ дох-сть	Спред по дю-рации	Изм. спреда	М.Дюрация	Объем выпуска млн	Валюта	Рейтинги S&P/Moodys/Fitch		
Суверенные																
Россия-17	04.04.2017	1,47	04.10.15	3,25%	100,57	0,03%	2,86%	3,23%	220	0,8	1,45	2 000	USD	BB+/	Ba1	/ BBB-
Россия-18	24.07.2018	2,49	24.01.16	11,00%	120,25	-0,21%	3,40%	9,15%	246	12,3	2,45	3 466	USD	BB+/	Ba1	/ BBB-
Россия-19	16.01.2019	3,12	16.01.16	3,50%	99,99	0,04%	3,50%	3,50%	256	3,4	3,07	1 500	USD	BB+/	Ba1	/ BBB-
Россия-20	29.04.2020	4,08	29.10.15	5,00%	103,43	0,03%	4,17%	4,83%	294	5,6	4,00	3 500	USD	BB+/	Ba1	/ BBB-
Россия-22	04.04.2022	5,59	04.10.15	4,50%	99,40	0,17%	4,61%	4,53%	320	3,9	5,47	2 000	USD	BB+/	Ba1	/ BBB-
Россия-23	16.09.2023	6,68	16.03.16	4,88%	99,54	0,11%	4,95%	4,90%	317	6,7	6,52	3 000	USD	BB+/	Ba1	/ BBB-
Россия-28	24.06.2028	7,67	24.12.15	12,75%	156,82	-0,14%	6,22%	8,13%	444	10,2	7,43	2 500	USD	BB+/	Ba1	/ BBB-
Россия-30	31.03.2030	4,21	30.09.15	7,50%	117,88	0,22%	3,36%	6,36%	126	1,4	4,37	132 614	USD	BB+/	Ba1	/ BBB-
Россия-42	04.04.2042	13,17	04.10.15	5,63%	92,07	-0,20%	6,24%	6,11%	415	8,2	12,77	3 000	USD	BB+/	Ba1	/ BBB-
Россия-43	16.09.2043	13,68	16.03.16	5,88%	94,98	-0,18%	6,26%	6,19%	416	8,1	13,26	1 500	USD	BB+/	Ba1	/ BBB-
Россия-18руб	10.03.2018	2,26	10.03.16	7,85%	93,10	0,04%	11,15%	8,43%	--	--	2,14	90 000	RUB	BBB-/	Ba1	/ BBB-
Россия-20eur	16.09.2020	4,63	16.09.16	3,63%	100,53	0,15%	3,51%	3,61%	--	--	4,47	750	EUR	BB+/	Ba1	/ BBB-
Прочие																
Москва-16	20.10.2016	1,01	20.10.15	5,06%	103,04	-0,10%	2,13%	4,91%	--	--	--	407	EUR	BB+/	Ba1	/ BBB-

Источник: Bloomberg, Отдел исследований Альфа-Банка

Илл. 8: Динамика российских банковских еврооблигаций

	Дата погаш-я	Дюра-ция, лет	Дата ближ. купона	Ставка купона	Цена закрытия	Изменение	Доход-сть к оферте/погаш-ю	Текущ дох-сть	Спред по дю-рации	Изм. спреда	Спред к сувер. евро-облиг.	Объем выпуска млн	Валюта	Рейтинги S&P/Moodys/Fitch		
АК Барс-15	19.11.2015	0,14	19.11.15	8,75%	100,88	0,13%	2,33%	8,67%	168	-96,8	-53	500	USD	/	B1	/ BB-
Альфа-17Е	10.06.2017	1,65	10.06.16	5,50%	101,23	0,00%	4,71%	5,43%	--	--	--	350	EUR	B+/	B1	/ BB
Альфа17*	22.02.2017	1,35	22.02.16	6,30%	100,86	-0,37%	5,65%	6,25%	499	2,6	279	300	USD	B+/	B1	/ BB
Альфа-17-2	25.09.2017	1,88	25.03.16	7,88%	105,54	-0,03%	4,92%	7,46%	426	4,3	206	1 000	USD	BB/	Ba2	/ BB+
Альфа-19*	26.09.2019	3,52	26.03.16	7,50%	100,91	0,10%	7,23%	7,43%	600	3,5	373	750	USD	B+/	B1	/ BB
Альфа-21	28.04.2021	4,50	28.10.15	7,75%	101,41	0,08%	7,44%	7,64%	603	5,3	408	1 000	USD	BB/	Ba2	/ BB+
Альфа-25с	18.02.2025	3,65	18.02.16	9,50%	100,05	0,14%	9,49%	9,49%	825	4,1	532	250	USD	/	B2u	/ BB
Банк Москвы-15*	25.11.2015	0,16	25.11.15	5,97%	100,00	0,00%	5,83%	5,97%	518	3,0	297	300	USD	/	B1	/ WD
Банк Москвы-17*	10.05.2017	1,53	10.11.15	6,02%	98,24	-0,01%	7,19%	6,13%	653	4,1	433	400	USD	/	B1	/ WD
Банк СПб-18*	24.10.2018	2,56	24.10.15	11,00%	97,50	0,29%	11,99%	11,28%	1104	-6,7	859	101	USD	/	B2	/ WD
Внешпромбанк-16	14.11.2016	1,06	14.11.15	9,00%	95,00	0,00%	13,93%	9,47%	1327	4,4	1107	225	USD	B+/	B2	/
ВостЭкспресс-19с	29.05.2019	2,83	29.11.15	12,00%	75,81	-0,16%	21,91%	15,83%	2096	11,3	1840	125	USD	/	NR	/
ВТБ-16Е	15.02.2016	0,38	15.02.16	4,25%	100,74	0,25%	2,23%	4,22%	--	--	--	193	EUR	BB+/	Ba1	/ WD
ВТБ-17	12.04.2017	1,45	12.10.15	6,00%	102,19	0,01%	4,50%	5,87%	385	2,4	164	2 000	USD	/	Ba1	/ WD
ВТБ-18*	29.05.2018	2,43	29.11.15	6,88%	103,03	0,01%	5,63%	6,67%	497	2,7	223	1 514	USD	BB+/	Ba1	/ WD
ВТБ-18-2	22.02.2018	2,25	22.02.16	6,32%	102,07	0,07%	5,38%	6,19%	472	-0,2	198	698	USD	BB+/	Ba1	/ WD
ВТБ-22*	17.10.2022	5,40	17.10.15	6,95%	88,51	0,01%	9,20%	7,85%	780	7,0	459	1 500	USD	BB-/	Ba3	/ WD
ВТБ-35	30.06.2035	11,36	31.12.15	6,25%	98,33	0,25%	6,40%	6,36%	430	4,5	16	31	USD	BB+/	Ba1	/ WD
ВЭБ-17	22.11.2017	2,02	22.11.15	5,45%	100,41	0,07%	5,24%	5,43%	458	-0,3	184	600	USD	BB+/	/	BBB-
ВЭБ-17-2	13.02.2017	1,33	13.02.16	5,38%	100,49	-0,02%	5,00%	5,35%	434	4,4	214	750	USD	BB+/	/	BBB-
ВЭБ-18Е	21.02.2018	2,30	21.02.16	3,04%	95,96	0,74%	4,86%	3,16%	--	--	--	1 000	EUR	BB+/	/	BBB-
ВЭБ-18	21.11.2018	2,93	21.11.15	4,22%	95,15	-0,05%	5,94%	4,44%	499	6,5	244	850	USD	BB+/	/	BBB-
ВЭБ-20	09.07.2020	4,09	09.01.16	6,90%	99,80	0,15%	6,95%	6,92%	571	2,6	278	1 600	USD	BB+/	/	BBB-
ВЭБ-22	05.07.2022	5,53	05.01.16	6,03%	93,27	0,28%	7,30%	6,46%	590	1,8	269	1 000	USD	BB+/	/	BBB-
ВЭБ-23Е	21.02.2023	6,30	21.02.16	4,03%	87,60	0,13%	6,16%	4,60%	--	--	--	500	EUR	BB+/	/	BBB-
ВЭБ-23	21.11.2023	6,34	21.11.15	5,94%	91,13	0,10%	7,41%	6,52%	563	6,9	247	1 150	USD	BB+/	/	BBB-
ВЭБ-25	22.11.2025	7,21	22.11.15	6,80%	93,81	0,14%	7,69%	7,25%	591	6,4	147	1 000	USD	BB+/	/	BBB-
ВЭБ-Лизинг-16	27.05.2016	0,65	27.11.15	5,13%	100,74	0,10%	3,97%	5,09%	331	-12,9	111	400	USD	BB+/	/	BBB-
ГПБ-17	17.05.2017	1,55	17.11.15	5,63%	101,16	0,10%	4,87%	5,56%	421	-3,4	201	1 000	USD	BB+/	Ba2	/ BB+
ГПБ-18с	21.11.2018	2,85	21.11.15	5,75%	95,00	-0,13%	7,56%	6,05%	662	9,4	406	63	USD	/	/	/
ГПБ-18Е	30.10.2018	2,85	30.10.15	3,98%	95,60	0,15%	5,57%	4,17%	--	--	--	1 000	EUR	BB+/	Ba2	/ BB+
ГПБ-19*	03.05.2019	3,13	03.11.15	7,25%	98,41	0,17%	7,76%	7,37%	682	-0,9	426	500	USD	BB-/	B2	/ BB
ГПБ-19	05.09.2019	3,60	05.03.16	4,96%	94,27	0,09%	6,64%	5,26%	540	4,0	314	750	USD	BB+/	/	BB+
ГПБ-23с	28.12.2023	5,95	28.12.15	7,50%	83,39	0,05%	10,56%	8,99%	878	7,6	595	750	USD	/	NR	/ B+
ЕАБР-20	26.09.2020	4,47	26.03.16	5,00%	98,12	0,00%	5,43%	5,10%	403	7,0	208	500	USD	BBB/	Baa1	/
ЕАБР-22	20.09.2022	5,98	20.03.16	4,77%	95,36	0,00%	5,58%	5,00%	380	8,4	97	500	USD	BBB/	Baa1	/ WD
КрЕврБанк-19*	15.11.2019	3,47	15.11.15	8,50%	101,81	-0,12%	7,97%	8,35%	674	9,9	447	250	USD	/	B2	/ B+
МКБ-18	01.02.2018	2,16	01.02.16	7,70%	99,40	0,07%	7,98%	7,75%	732	0,0	457	500	USD	BB-/	B1	/ BB
МКБ-18с	13.11.2018	2,69	13.11.15	8,70%	90,95	0,25%	12,27%	9,57%	1132	-4,8	886	500	USD	/	NR	/ BB-
НОМОС-18	25.04.2018	2,32	25.10.15	7,25%	99,92	0,10%	7,28%	7,26%	662	-1,0	388	500	USD	/	Ba3	/ WD
НОМОС-19*	26.04.2019	2,97	26.10.15	10,00%	99,74	-0,16%	10,08%	10,03%	914	10,0	658	500	USD	/	B2	/ WD

ПромсвязьБ-16*	08.07.2016	0,75	08.01.16	11,25%	104,01	-0,31%	5,86%	10,82%	520	42,9	300	165 USD	/	B2	/	WD
ПромсвязьБ-17	25.04.2017	1,46	25.10.15	8,50%	103,12	0,10%	6,38%	8,24%	572	-3,7	352	294 USD	/	B1	/	WD
ПромсвязьБ-19*	06.11.2019	3,31	06.11.15	10,20%	97,48	0,17%	10,97%	10,46%	1003	-0,5	747	407 USD	/	B2	/	WD
ПромсвязьБ-21с	17.03.2021	4,15	17.03.16	10,50%	83,73	0,21%	14,96%	12,54%	1372	1,1	1160	100 USD	/	/	/	/
РенКап-16	21.04.2016	0,53	21.10.15	11,00%	96,67	0,17%	17,44%	11,38%	1678	-26,8	1458	126 USD	B-	WR	/	B-
РенКред-16	31.05.2016	0,65	30.11.15	7,75%	96,75	-0,01%	12,93%	8,01%	1227	6,3	1007	150 USD	B-	B3	/	WD
РСХБ-17	15.05.2017	1,54	15.11.15	6,30%	101,27	0,15%	5,47%	6,22%	481	-6,9	261	584 USD	/	Ba2	/	BB+
РСХБ-17-2	27.12.2017	2,12	27.12.15	5,30%	99,24	0,06%	5,66%	5,34%	500	0,5	225	1 300 USD	/	Ba2	/	BB+
РСХБ-18	29.05.2018	2,41	29.11.15	7,75%	103,40	0,10%	6,34%	7,50%	568	-1,4	294	980 USD	/	Ba2	/	BB+
РСХБ-21*	03.06.2021	0,66	03.12.15	6,00%	90,21	0,21%	8,19%	6,65%	753	-1,2	533	800 USD	/	B2	/	BB
РСХБ-23с	16.10.2023	5,62	16.10.15	8,50%	90,06	0,18%	10,35%	9,44%	894	3,8	574	500 USD	/	NR	/	/
Русский Стандарт-15*	16.12.2015	0,21	16.12.15	7,73%	77,50	-0,00%	141,67%	9,97%	14101	169,3	13881	188 USD	C /	Saa3 /*	/	/
Русский Стандарт-16*	01.12.2016	1,10	01.12.15	7,56%	71,79	1,82%	39,89%	10,53%	3923	-179,1	3703	188 USD	C /	Saa3 /*	/	/
Русский Стандарт-17	11.07.2017	1,64	11.01.16	9,25%	87,50	-0,04%	17,69%	10,57%	1703	6,8	1483	78 USD	CCC-	Saa2 /*	/	WD
Русский Стандарт-20с	10.04.2020	2,42	10.10.15	13,00%	36,00	-4,98%	49,70%	36,11%	4904	257,5	4629	350 USD	C /	Saa3 /*	/	WD
Сбербанк-17	24.03.2017	1,45	24.03.16	5,40%	101,94	0,04%	4,04%	5,30%	339	-0,2	119	1 250 USD	/	Ba1	/	BBB-
Сбербанк-17-2	07.02.2017	1,32	07.02.16	4,95%	101,17	0,09%	4,05%	4,89%	339	-3,8	119	1 300 USD	/	Ba1	/	BBB-
Сбербанк-19	28.06.2019	3,41	28.12.15	5,18%	100,48	0,16%	5,04%	5,16%	380	1,5	153	1 000 USD	/	Ba1	/	BBB-
Сбербанк-22	07.02.2022	5,32	07.02.16	6,13%	100,55	0,08%	6,02%	6,09%	461	5,5	141	1 500 USD	/	Ba1	/	BBB-
Сбербанк-22-2*	29.10.2022	5,83	29.10.15	5,13%	90,76	0,62%	6,79%	5,65%	501	-2,3	218	2 000 USD	/	Ba2	/	BB+
Сбербанк-23с	23.05.2023	6,13	23.11.15	5,25%	83,81	0,27%	8,13%	6,26%	636	3,9	353	1 000 USD	/	/	/	BB+
Сбербанк-24с	26.02.2024	3,13	26.02.16	5,50%	83,97	0,23%	8,17%	6,55%	723	1,0	467	1 000 USD	/	/	/	BB+
ТКС-18*	06.06.2018	2,24	06.12.15	14,00%	101,61	-0,03%	13,25%	13,78%	1259	4,4	984	200 USD	/	B3	/	B
ХКФ-20*	24.04.2020	2,23	24.10.15	9,38%	90,39	-0,07%	13,94%	10,37%	1328	6,9	1054	229 USD	/	B3	/	B
ХКФ-21с	19.04.2021	4,04	19.10.15	10,50%	87,96	0,22%	13,66%	11,94%	1242	0,9	949	200 USD	/	NR	/	B

Источник: Bloomberg, Отдел исследований Альфа-Банка

* - Доходность и дюрация рассчитываются к дате исполнения опциона на покупку, с-субординированные выпуски (по новым правилам)

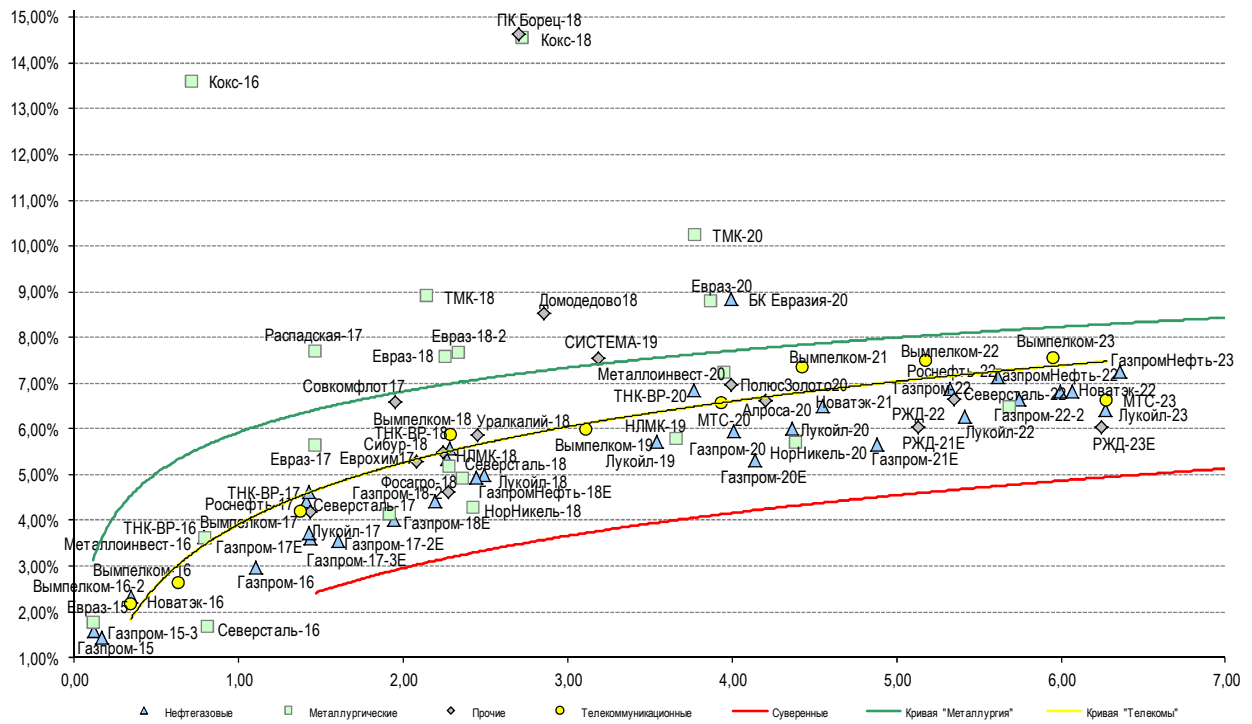
Илл. 9: Динамика российских корпоративных еврооблигаций в разбивке по секторам

	Дата погаш-я	Дюра-ция, лет	Дата ближ. купона	Ставка купона	Цена закрыт-ия	Изме-нение	Доход-сть к оферте/погаш-ю	Текущ-ая дох-сть	Сред по дю-рации	Изм. сред а	Сред к сувер. евро-облиг.	Объем выпуска млн	Валюта	Рейтинги S&P/Moodys/Fitch	
Нефтегазовые															
БК Евразия-20	17.04.2020	3,99	17.10.15	4,88%	85,38	-0,23%	8,85%	5,71%	761	12,5	468	600 USD	BB+ /	/BB	
Газпром-15	12.11.2015	0,12	12.11.15	4,30%	100,32	0,07%	1,58%	4,29%	92	-58,4	-128	700 USD	BB+ /	Ba1 /BBB-	
Газпром-15-3	29.11.2015	0,17	29.11.15	5,09%	100,60	-0,00%	1,45%	5,06%	79	-0,3	-141	1 000 USD	BB+ /	Ba1 /BBB-	
Газпром-16	22.11.2016	1,10	22.11.15	6,21%	103,61	0,12%	2,98%	6,00%	232	-8,5	12	1 350 USD	BB+ /	Ba1 /BBB-	
Газпром-17Е	22.03.2017	1,43	22.03.16	5,14%	102,14	-0,03%	3,61%	5,03%	--	--	--	500 EUR	BB+ /	Ba1 /BBB-	
Газпром-17-2Е	02.11.2017	1,94	02.11.15	5,44%	102,78	-0,03%	4,02%	5,29%	--	--	--	500 EUR	BB+ /	Ba1 /BBB-	
Газпром-17-3Е	15.03.2017	1,42	15.03.16	3,76%	100,01	0,02%	3,74%	3,75%	--	--	--	1 400 EUR	BB+ /	Ba1 /BBB-	
Газпром-18Е	13.02.2018	2,20	13.02.16	6,61%	104,76	-0,10%	4,43%	6,31%	--	--	--	1 200 EUR	BB+ /	Ba1 /BBB-	
Газпром-18-2	11.04.2018	2,27	11.10.15	8,15%	106,53	-0,08%	5,35%	7,65%	469	6,4	195	1 100 USD	BB+ /	Ba1 /BBB-	
Газпром-20	06.02.2020	4,01	06.02.16	3,85%	92,06	-0,01%	5,95%	4,18%	471	6,8	178	800 USD	BB+ /	Ba1 /BBB-	
Газпром-20Е	20.03.2020	4,14	20.03.16	3,39%	92,47	-0,10%	5,32%	3,66%	--	--	--	1 000 EUR	BB+ /	Ba1 /BBB-	
Газпром-21Е	26.02.2021	4,88	26.02.16	3,60%	90,54	-0,02%	5,68%	3,98%	--	--	--	750 EUR	BB+ /	Ba1 /BBB-	
Газпром-22	07.03.2022	5,33	07.03.16	6,51%	98,16	-0,04%	6,87%	6,63%	546	7,8	226	1 300 USD	BB+ /	Ba1 /BBB-	
Газпром-22-2	19.07.2022	5,74	19.01.16	4,95%	90,84	-0,00%	6,64%	5,45%	487	8,5	204	1 000 USD	BB+ /	Ba1 /BBB-	
Газпром-25Е	21.03.2025	7,71	21.03.16	4,36%	92,37	0,00%	5,41%	4,72%	--	--	--	500 EUR	BB+ /	Ba1 /BBB-	
Газпром-28	06.02.2028	8,97	06.02.16	4,95%	82,86	-0,18%	7,05%	5,97%	496	8,9	83	900 USD	BB+ /	Ba1 /BBB-	
Газпром-34	28.04.2034	9,63	28.10.15	8,63%	109,17	-0,06%	7,69%	7,90%	559	7,4	147	1 200 USD	BB+ /	Ba1 /BBB-	
Газпром-37	16.08.2037	10,93	16.02.16	7,29%	95,79	-0,05%	7,69%	7,61%	559	7,2	145	1 250 USD	BB+ /	Ba1 /BBB-	
ГазпромНефть-18Е	26.04.2018	2,49	26.04.16	2,93%	95,13	-0,08%	4,99%	3,08%	--	--	--	750 EUR	BB+ /	Ba1 /BBB-	
ГазпромНефть-22	19.09.2022	5,99	19.03.16	4,38%	86,58	0,00%	6,83%	5,05%	505	8,4	222	1 500 USD	BB+ /	Ba1 /BBB-	
ГазпромНефть-23	27.11.2023	6,36	27.11.15	6,00%	92,33	-0,17%	7,26%	6,50%	548	11,1	231	1 500 USD	BB+ /	Ba1 /BBB-	
Лукойл-17	07.06.2017	1,60	07.12.15	6,36%	104,53	0,06%	3,56%	6,08%	290	-0,9	70	500 USD	BBB-	Ba1 /BBB-	
Лукойл-18	24.04.2018	2,44	24.10.15	3,42%	96,34	-0,05%	4,95%	3,55%	429	5,4	154	1 500 USD	BBB-	Ba1 /BBB-	
Лукойл-19	05.11.2019	3,54	05.11.15	7,25%	105,54	-0,00%	5,71%	6,87%	448	6,4	221	600 USD	BBB-	Ba1 /BBB-	
Лукойл-20	09.11.2020	4,37	09.11.15	6,13%	100,51	-0,02%	6,01%	6,09%	477	24,4	265	1 000 USD	BBB-	Ba1 /BBB-	
Лукойл-22	07.06.2022	5,41	07.12.15	6,66%	102,06	-0,00%	6,27%	6,52%	487	7,1	166	500 USD	BBB-	Ba1 /BBB-	
Лукойл-23	24.04.2023	6,27	24.10.15	4,56%	89,05	-0,06%	6,41%	5,12%	463	9,4	147	1 500 USD	BBB-	Ba1 /BBB-	
НК Альянс-20	04.05.2020	3,45	04.11.15	7,00%	45,88	-1,44%	29,05%	15,26%	2781	52,8	2555	500 USD	NR	/	WD
Новатэк-16	03.02.2016	0,34	03.02.16	5,33%	101,02	-0,04%	2,33%	5,27%	167	12,5	-53	600 USD	BB+ /	Ba1 /BBB-	
Новатэк-21	03.02.2021	4,55	03.02.16	6,60%	100,43	0,18%	6,51%	6,58%	510	2,9	315	650 USD	BB+ /	Ba1 /BBB-	
Новатэк-22	13.12.2022	6,07	13.12.15	4,42%	86,45	0,44%	6,83%	5,11%	506	1,1	223	1 000 USD	BB+ /	Ba1 /BBB-	
Роснефть-17	06.03.2017	1,41	06.03.16	3,15%	98,24	-0,02%	4,43%	3,21%	377	4,8	157	1 000 USD	BB+ /	Ba1 /WD	
Роснефть-22	06.03.2022	5,61	06.03.16	4,20%	85,01	0,04%	7,14%	4,94%	574	6,4	254	2 000 USD	BB+ /	Ba1 /WD	
ТНК-ВР-16	18.07.2016	0,79	18.01.16	7,50%	103,03	-0,01%	3,63%	7,28%	297	2,6	77	1 000 USD	BB+ /	Ba1 /WD	
ТНК-ВР-17	20.03.2017	1,43	20.03.16	6,63%	102,83	0,06%	4,61%	6,44%	396	-1,6	176	800 USD	BB+ /	Ba1 /WD	
ТНК-ВР-18	13.03.2018	2,28	13.03.16	7,88%	105,19	0,11%	5,58%	7,49%	492	-2,0	218	1 100 USD	BB+ /	Ba1 /WD	
ТНК-ВР-20	02.02.2020	3,77	02.02.16	7,25%	101,42	0,08%	6,86%	7,15%	563	4,3	269	500 USD	BB+ /	Ba1 /WD	
Металлургические															
Евраз-15	10.11.2015	0,11	10.11.15	8,25%	100,73	0,11%	1,75%	8,19%	109	-104,3	-111	123 USD	BB-	B1	/BB-

Евраз-17	24.04.2017	1,47	24.10.15	7,40%	102,61	0,12%	5,64%	7,21%	498	-5,1	278	600 USD	BB- /	B1	/BB-
Евраз-18	24.04.2018	2,26	24.10.15	9,50%	104,41	0,08%	7,57%	9,10%	691	-0,7	417	509 USD	BB- /	B1	/BB-
Евраз-18-2	27.04.2018	2,34	27.10.15	6,75%	97,87	0,10%	7,67%	6,90%	701	-1,0	427	850 USD	BB- /	B1	/BB-
Евраз-20	22.04.2020	3,87	22.10.15	6,50%	91,52	0,23%	8,79%	7,10%	756	0,6	462	1 000 USD	BB- /		/BB-
Кокс-16	23.06.2016	0,71	23.12.15	7,75%	96,02	0,01%	13,59%	8,07%	1294	4,3	1073	199 USD	B- /	B3	/B
Кокс-18	28.12.2018	2,72	28.12.15	10,75%	90,38	-0,34%	14,56%	11,89%	1361	17,9	1115	136 USD	/	B3	/B
Металлоинвест-16	21.07.2016	0,80	21.01.16	6,50%	102,27	0,02%	3,62%	6,36%	296	0,2	76	750 USD	/	Ba2	/BB
Металлоинвест-20	17.04.2020	3,95	17.10.15	5,63%	93,93	0,13%	7,21%	5,99%	598	3,2	304	1 000 USD	BB /	Ba2	/BB
НЛМК-18	19.02.2018	2,28	19.02.16	4,45%	98,40	0,08%	5,17%	4,52%	451	-0,4	177	708 USD	BB+ /	Ba1	/BBB-
НЛМК-19	26.09.2019	3,66	26.03.16	4,95%	97,07	0,18%	5,78%	5,10%	455	1,3	161	471 USD	BB+ /	Ba1	/BBB-
НорНикель-18	30.04.2018	2,43	31.10.15	4,38%	100,26	-0,02%	4,27%	4,36%	361	4,0	86	750 USD	BBB- /	Ba1	/BBB-
НорНикель-20	28.10.2020	4,39	28.10.15	5,55%	99,35	0,07%	5,70%	5,59%	430	5,4	234	1 000 USD	BBB- /	Ba1	/BBB-
Распадская-17	27.04.2017	1,47	27.10.15	7,75%	100,08	0,00%	7,69%	7,74%	703	2,9	483	400 USD	/	B2	/B+
Северсталь-16	26.07.2016	0,81	26.01.16	6,25%	103,73	-0,00%	1,68%	6,03%	102	2,1	-118	247 USD	BB+ /	Ba1	/BB+
Северсталь-17	25.10.2017	1,92	25.10.15	6,70%	105,05	-0,01%	4,13%	6,38%	347	3,2	127	563 USD	BB+ /	Ba1	/BB+
Северсталь-18	19.03.2018	2,37	19.03.16	4,45%	98,93	0,04%	4,91%	4,50%	426	1,3	151	576 USD	BB+ /	NR	/BB+
Северсталь-22	17.10.2022	5,69	17.10.15	5,90%	96,80	0,18%	6,47%	6,10%	507	3,8	186	697 USD	BB+ /	Ba1	/BB+
ТМК-18	27.01.2018	2,15	27.01.16	7,75%	97,62	0,01%	8,90%	7,94%	824	2,6	549	500 USD	B+ /	B1	/
ТМК-20	03.04.2020	3,78	03.10.15	6,75%	87,63	0,15%	10,24%	7,70%	901	2,5	607	500 USD	B+ /	B1	/
Телекоммуникационные															
МТС-20	22.06.2020	3,94	22.12.15	8,63%	108,28	0,06%	6,56%	7,97%	532	4,9	239	750 USD	BB+ /	Ba1	/BB+
МТС-23	30.05.2023	6,27	30.11.15	5,00%	90,30	0,04%	6,63%	5,54%	485	7,7	169	500 USD	BB+ /	Ba1	/BB+
Вымпелком-16	23.05.2016	0,63	23.11.15	8,25%	103,59	-0,03%	2,63%	7,96%	197	5,5	-23	266 USD	BB /	Ba3	/
Вымпелком-16-2	02.02.2016	0,34	02.02.16	6,49%	101,46	-0,02%	2,17%	6,40%	151	5,2	-69	264 USD	BB /	Ba3	/
Вымпелком-17	01.03.2017	1,38	01.03.16	6,25%	102,83	0,00%	4,18%	6,08%	352	2,5	132	349 USD	BB /	Ba3	/
Вымпелком-18	30.04.2018	2,29	31.10.15	9,13%	107,71	0,04%	5,87%	8,47%	521	1,3	246	499 USD	BB /	Ba3	/
Вымпелком-19	13.02.2019	3,11	13.02.16	5,20%	97,64	0,02%	5,98%	5,33%	504	3,9	248	571 USD	BB /	Ba3	/
Вымпелком-21	02.02.2021	4,43	02.02.16	7,75%	101,80	0,12%	7,33%	7,61%	593	4,2	398	651 USD	BB /	Ba3	/
Вымпелком-22	01.03.2022	5,18	01.03.16	7,50%	100,03	-0,00%	7,50%	7,50%	609	7,1	289	1 280 USD	BB /	Ba3	/
Вымпелком-23	13.02.2023	5,95	13.02.16	5,95%	91,06	0,06%	7,55%	6,53%	578	7,4	295	983 USD	BB /	Ba3	/
Прочие															
АПРОСА-20	03.11.2020	4,20	03.11.15	7,75%	104,77	0,05%	6,63%	7,40%	540	5,1	327	1 000 USD	BB- /	Ba2	/BB
АФК-Система-19	17.05.2019	3,19	17.11.15	6,95%	98,16	0,09%	7,53%	7,08%	659	1,9	403	500 USD	BB /		/BB-
ПК Борец-18	26.09.2018	2,70	26.03.16	7,63%	83,52	1,33%	14,62%	9,13%	1368	-47,3	1122	413 USD	BB- /	B1	/
ДВМП-18	02.05.2018	2,21	02.11.15	8,00%	60,06	0,21%	31,70%	13,32%	3105	-5,0	2830	421 USD	B- /		/B-
ДВМП-20	02.05.2020	3,42	02.11.15	8,75%	59,42	-0,02%	23,71%	14,73%	2248	7,8	2021	234 USD	B- /		/B-
Домодедово-18	26.11.2018	2,85	26.11.15	6,00%	93,10	0,06%	8,53%	6,44%	759	2,7	503	300 USD	BB+ /		/BB+
Еврохим-17	12.12.2017	2,08	12.12.15	5,13%	99,68	0,07%	5,28%	5,14%	462	-0,4	188	750 USD	BB /		/BB
ПолюсЗолото-20	29.04.2020	3,99	29.10.15	5,63%	94,82	-0,02%	6,96%	5,93%	573	7,0	279	750 USD	BB+ /		/BBB-
РЖД-17	03.04.2017	1,43	03.10.15	5,74%	102,23	-0,02%	4,20%	5,61%	354	4,5	134	1 500 USD	BB+ /	Ba1	/BBB-
РЖД-21E	20.05.2021	5,13	20.05.16	3,37%	87,53	0,04%	6,04%	3,86%	--	--	--	1 000 EUR	BB+ /	Ba1	/BBB-
РЖД-22	05.04.2022	5,35	05.10.15	5,70%	95,07	0,01%	6,64%	6,00%	524	6,8	204	1 400 USD	BB+ /	Ba1	/BBB-
РЖД-23E	06.03.2023	6,24	06.03.16	4,60%	91,53	0,08%	6,04%	5,03%	--	--	--	500 EUR	BB+ /	Ba1	/BBB-
Сибур-18	31.01.2018	2,24	31.01.16	3,91%	96,56	-0,00%	5,50%	4,05%	484	3,5	210	1 000 USD	/	Ba1	/BB+
Совкомфлот-17	27.10.2017	1,95	27.10.15	5,38%	97,65	-0,01%	6,60%	5,50%	594	3,6	374	800 USD	/	B1	/BB-
Уралкалий-18	30.04.2018	2,45	31.10.15	3,72%	94,94	0,06%	5,86%	3,92%	520	1,0	246	582 USD	/	Ba1	/BB+
Фосагро-18	13.02.2018	2,27	13.02.16	4,20%	99,05	0,03%	4,63%	4,24%	397	2,0	123	500 USD	/	Ba1	/BB+

Источник: Bloomberg, Отдел исследований Альфа-Банка

Илл. 11: Доходность российских корпоративных еврооблигаций



Источник: Bloomberg

Информация

Альфа-Банк (Москва)	Россия, Москва, 107078, пр-т Академика Сахарова, 12 Саймон Вайн, Со-руководитель Блока Корпоративно-Инвестиционный Банк (+7 495) 745-7896
Управление долговых ценных бумаг с фиксированным доходом	Михаил Грачев, Управляющий директор, Начальник Управления долговых ценных бумаг с фиксированным доходом (7 495) 785-74 04
Торговые операции	Сергей Осмачек, вице-президент по торговым операциям (7 495) 783 51 02 Ольга Паркина, вице-президент по продажам (7 495) 785-74 09 Андрей Мазкун, менеджер по продажам (7 499) 681-27 85 Владислав Корзан, директор по операциям финансирования (7 495) 783-51 03 Егор Романченко, вице-президент по операциям финансирования (7 495) 786-48 97
Аналитическая поддержка	Екатерина Леонова, вице-президент, долговой аналитик (7 495) 974-25 15 (доб. 8523) Александр Курбат, кредитный аналитик (7 495) 780-63 78
Долговой рынок капитала	Дэвид Мэтлок, директор- начальник отдела (7 495) 783-50 29

© Альфа-Банк, 2015 г. Все права защищены. Генеральная лицензия ЦБ РФ № 1326 от 29.01.1998 г.

Настоящий отчет и содержащаяся в нем информация являются исключительной собственностью Альфа-Банка. Несанкционированное копирование, воспроизводство и распространение настоящего материала, частично или полностью, в отсутствие разрешения Альфа-Банка в письменной форме строго запрещено.

Данный материал предназначен ОАО «Альфа-Банк» (далее – «Альфа-Банк») для распространения в Российской Федерации. Он не предназначен для распространения среди частных инвесторов. Несмотря на то, что приведенная в данном материале информация получена из источников, которые, по мнению Альфа-Банка, являются надежными, Альфа-Банк, его руководящие и прочие сотрудники не делают заявлений и не дают заверений ни в прямой, ни в косвенной форме, относительно своей ответственности за точность, полноту такой информации и отсутствие в данном материале каких-либо важных сведений. Любая информация и любые суждения, приведенные в данном материале, могут быть изменены без предупреждения. Альфа-Банк не дает заверений и не заявляет, что упомянутые в данном материале ценные бумаги и/или суждения предназначены для всех его получателей. Данный материал и содержащиеся в нем сведения носят исключительно информативный характер и не могут рассматриваться ни как приглашение или побуждение сделать оферту, ни как просьба купить или продать ценные бумаги или другие финансовые инструменты, или осуществить какую-либо иную инвестиционную деятельность. Альфа-Банк и связанные с ним компании, руководящие сотрудники и прочие сотрудники всех этих структур, в т.ч. лица, участвующие в подготовке и издании данного материала, могут иметь отношения с маркет-мейкерами, а иногда и выступать в качестве таковых, а также в качестве консультантов, брокеров или представителей коммерческого или инвестиционного банка в отношении ценных бумаг, финансовых инструментов или компаний, упомянутых в данном материале, либо входить в органы управления таких компаний. Ценные бумаги с номиналом в иностранной валюте подвержены колебаниям валютного курса, которые могут привести к снижению их стоимости, цены или дохода от вложений в них. Кроме того, инвесторы, вкладывающие средства в ценные бумаги типа АДР, стоимость которых изменяется в зависимости от курса иностранных валют, принимают на себя валютный риск. Инвестиции в России и в российские ценные бумаги сопряжены со значительным риском, поэтому инвесторы, прежде чем вкладывать средства в такие бумаги, должны провести собственное исследование и изучить экономические и финансовые показатели самостоятельно. Инвесторы должны обсудить со своими финансовыми консультантами риски, связанные с таким приобретением. Альфа-Банк и их дочерние компании могут публиковать данный материал в других странах. Поскольку распространение данной публикации на территории других государств может быть ограничено законом, лица, в чьем распоряжении окажется данный материал, должны быть информированы о таких ограничениях и соблюдать их. Любые случаи несоблюдения указанных ограничений могут рассматриваться как нарушение закона о ценных бумагах и других соответствующих законов, действующих в той или иной стране. **Примечание, касающееся законодательства США о ценных бумагах:** Данная публикация распространяется в США компанией Alforta Capital Markets, Inc. (далее «Alforta»), являющейся дочерней компанией Альфа-групп, постольку, поскольку это разрешено законодательством США по ценным бумагам и другими соответствующими законами и положениями. В этой связи Alforta несет ответственность за содержание данного исследования. Лица на территории США, получившие данную публикацию и желающие осуществить сделку с той или иной ценной бумагой или финансовым инструментом, анализируемым в ней, должны делать это только после уведомления об этом представителя Alforta в США. Любые случаи несоблюдения данных ограничений могут рассматриваться как нарушение законодательства США о ценных бумагах.